

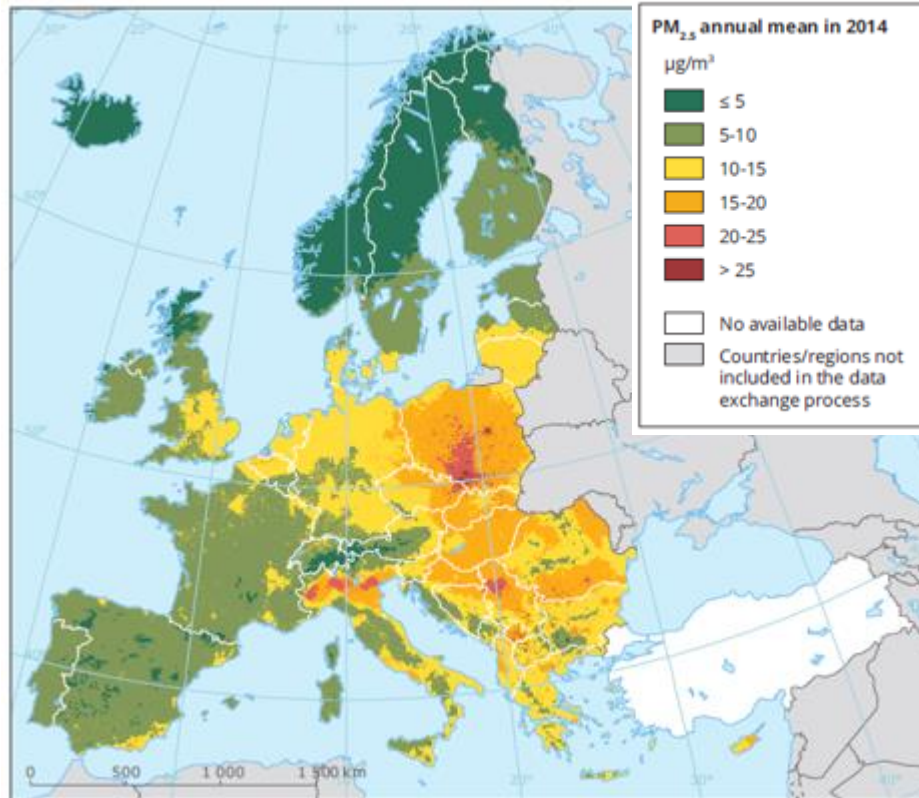
# OVZDUŠÍ V DOLNÍCH CHABRECH

...aneb jsou to vaše plíce!

---

RNDr. Alice Dvorská, Ph.D.

# Má Evropa problém s čistotou ovzduší?



Air quality in Europe - 2017 report  
(EEA Report No. 13/2017)

Největším problémem jsou PM, NO<sub>2</sub> a přízemní ozón.

Vliv na zdraví lidí zejména ve městech:

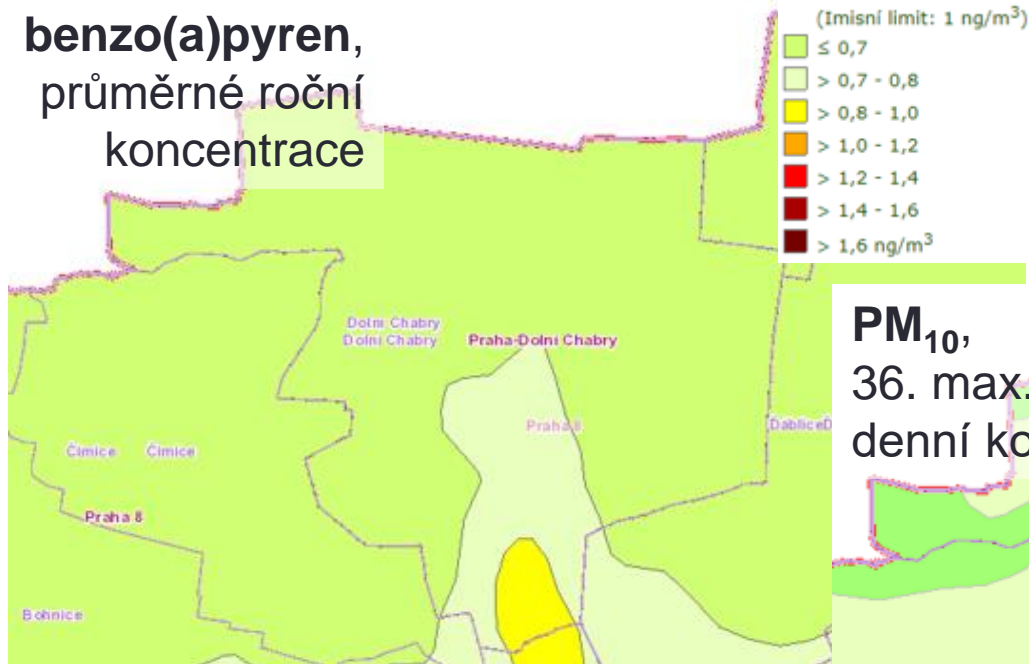
- Zkrácení života (**428 000 předčasných úmrtí v Evropě v roce 2014 z důvodu dlouhodobé expozice PM<sub>2,5</sub>**)
- Předčasná úmrtí spojená z 80% se **srdečními chorobami a mrtvicí, dále plicní choroby a rakovina plic**
- Zvyšování lékařských výdajů
- Snížená ekonomická produktivita (nemocnost)

Vliv na ekosystémy:

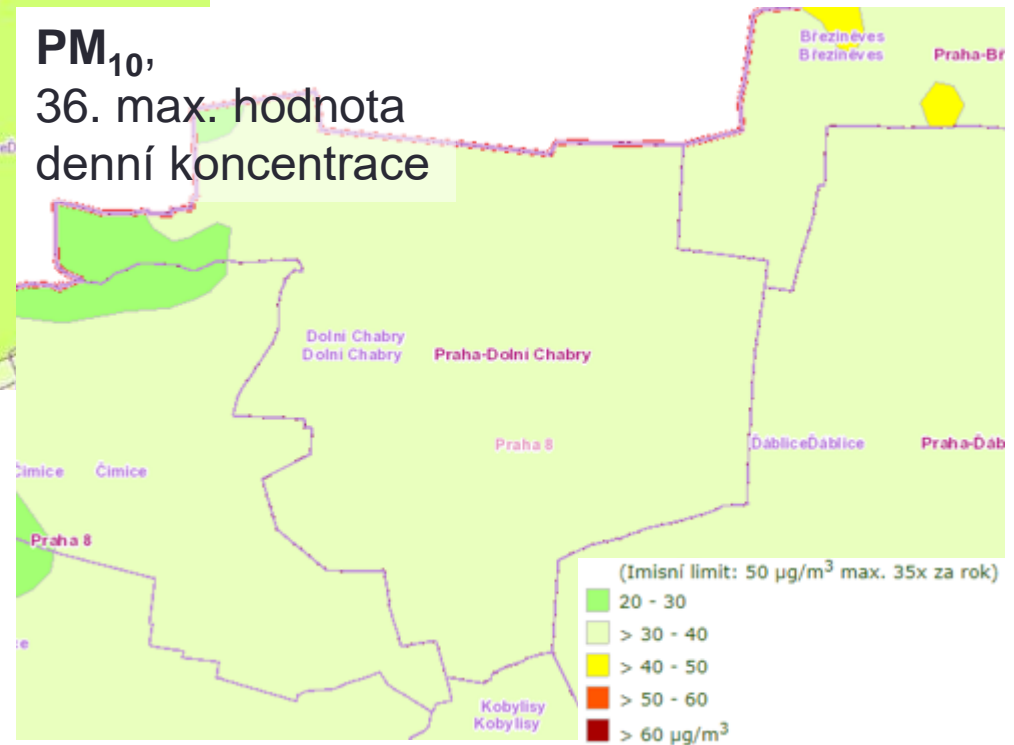
- Vysoké přízemní koncentrace ozónu poškozují zemědělské plodiny a lesy
- Okyselování půdy a vody (vliv na biodiverzitu)

# Kvalita ovzduší v Dolních Chabrech (2015)

**benzo(a)pyren,**  
průměrné roční  
koncentrace



**PM<sub>10</sub>,**  
36. max. hodnota  
denní koncentrace



# Zdroje znečištění v Dolních Chabrech

Přenos z okolí  
(např. ze Z  
letiště + nová  
paralelní  
dráha,  
ze S  
Elektrárna  
Mělník apod.)



Komerční zóna  
(doprava, vytápění)

Doprava  
(Ústecká a  
Spořická - hl.  
tranzitní, cca  
16 – 18 tis  
vozidel denně,  
dále  
rezidenční,  
parkoviště)

Zemědělství  
(prášení)

Vytápění  
(převážně plyn,  
stávající a nová  
výstavba)

# Co má být v budoucnu? Namátkový výběr

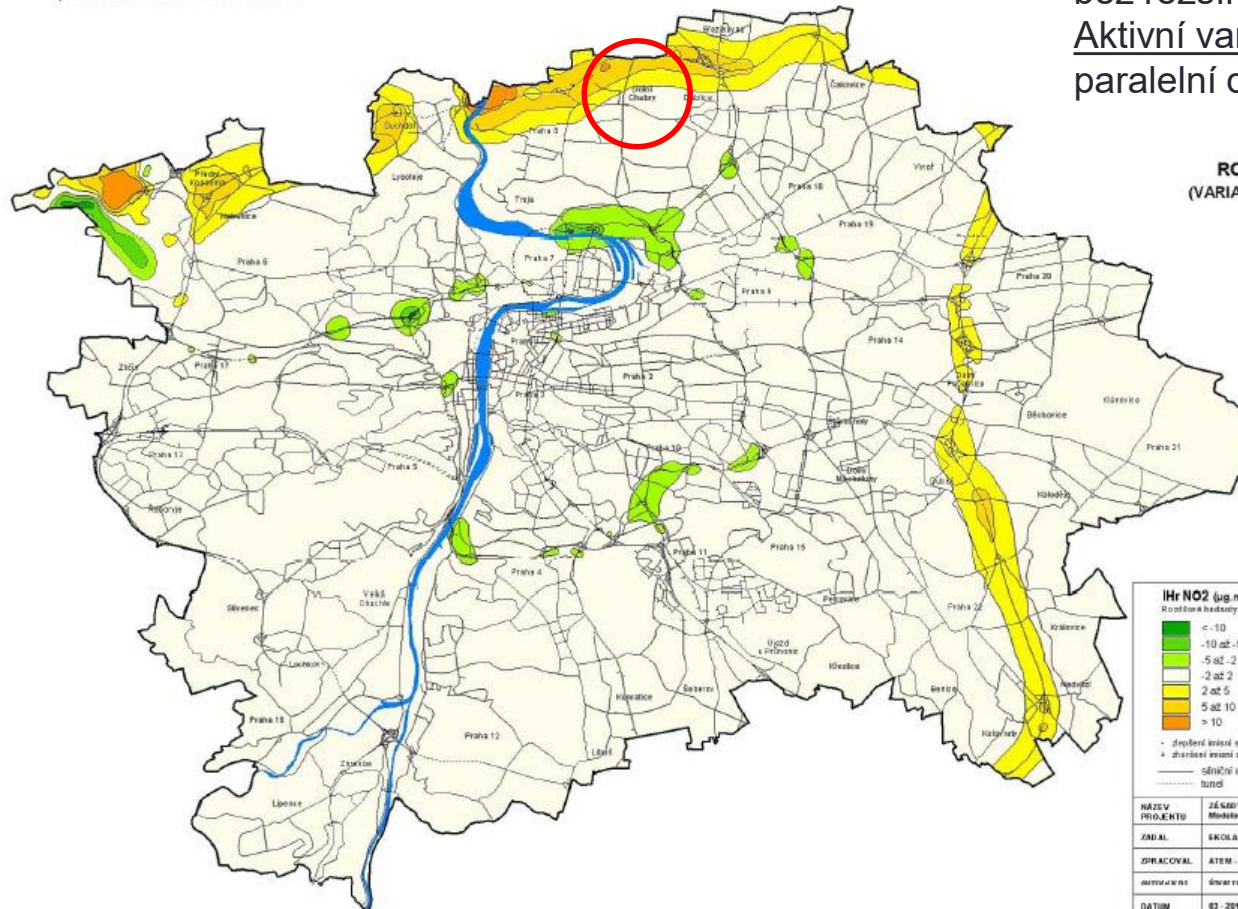
- **SOKP 518 (Ruzyně - Suchdol), SOKP 519 (Suchdol – Březiněves)**
  - Možné zahájení výstavby: nejdříve 2020
  - Intenzita dopravy v oblasti DCh, SOKP 519: 83 000 vozidel denně vč. 15 000 nákladních
  - Pravděpodobně výstavba logistických, průmyslových a komerčních objektů podél SOKP

- **Goodman Zdiby Logistics Center**
  - Logistický areál, nerušící výroba
  - Původní termín zprovoznění byl v 2018
  - Generovaná doprava 1600 vozidel denně, z toho polovina NA, vše směr D8

- **Mercedes-Benz After Sales Logistic Center**
  - Údajně největší logistická hala v Evropě, u Veltrus
  - Termín dokončení stavby IIQ/2020
  - Předpokládaný nárůst dopravy na D2 směr Praha o 216 TNA denně (tj. 2,1% z celkového provozu TNA v tomto směru)

# Realizace SOKP – rozdílová mapa

OXID DUSIČITÝ  
průměrné roční koncentrace



Nulová varianta = bez realizace SOKP,  
bez rozšíření letiště o paralelní dráhu  
Aktivní varianta = s realizací SOKP a  
paralelní dráhy

ROZDÍLOVÁ MAPA  
(VARIANTA 1) - (VARIANTA 0)

**Ihr NO<sub>2</sub> (µg·m<sup>-3</sup>)**  
Rozdílová hodnota

Green	< -10
Light Green	-10 až -5
Yellow-Green	-5 až -2
Yellow	-2 až 2
Orange	2 až 5
Red-Orange	5 až 10
Red	> 10

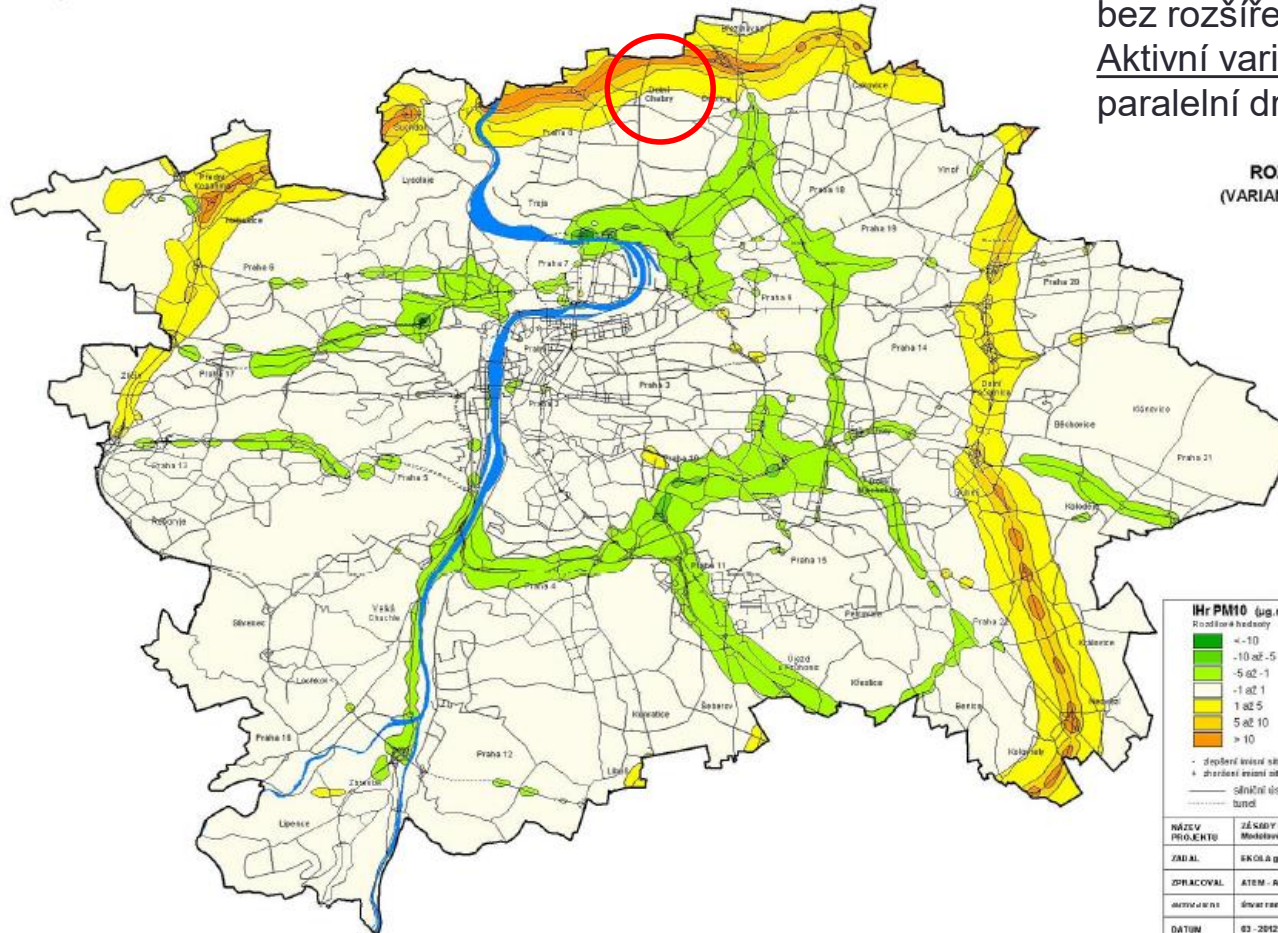
- dopravní střední ulice  
+ dopravní okrajové ulice  
— síťová ulice  
..... tůň

NÁZEV PROJEKTU	ZÁSEDY ÚZEMNÍHO ROZVOJE HL. M. PRAHY Místní hodnocení kvality ovzduší
ZADÁTEL	Ekologický ústav, spol. s r. o.
ZPRACOVATEL	ATEM - Ateliér ekologických metod, s. r. o.
datum	dní 22. srpna 2012
DATUM	03. 2012
MĚŘÍTKO	1 : 100 000

2015 - prům. roční koncentrace NO<sub>2</sub>: 15-20 µg/m<sup>3</sup>

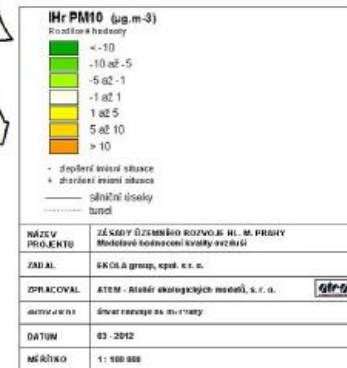
# Realizace SOKP – rozdílová mapa

SUSPENDOVANÉ ČÁSTICE PM10  
průměrné roční koncentrace



Nulová varianta = bez realizace SOKP,  
bez rozšíření letiště o paralelní dráhu  
Aktivní varianta = s realizací SOKP a  
paralelní dráhy

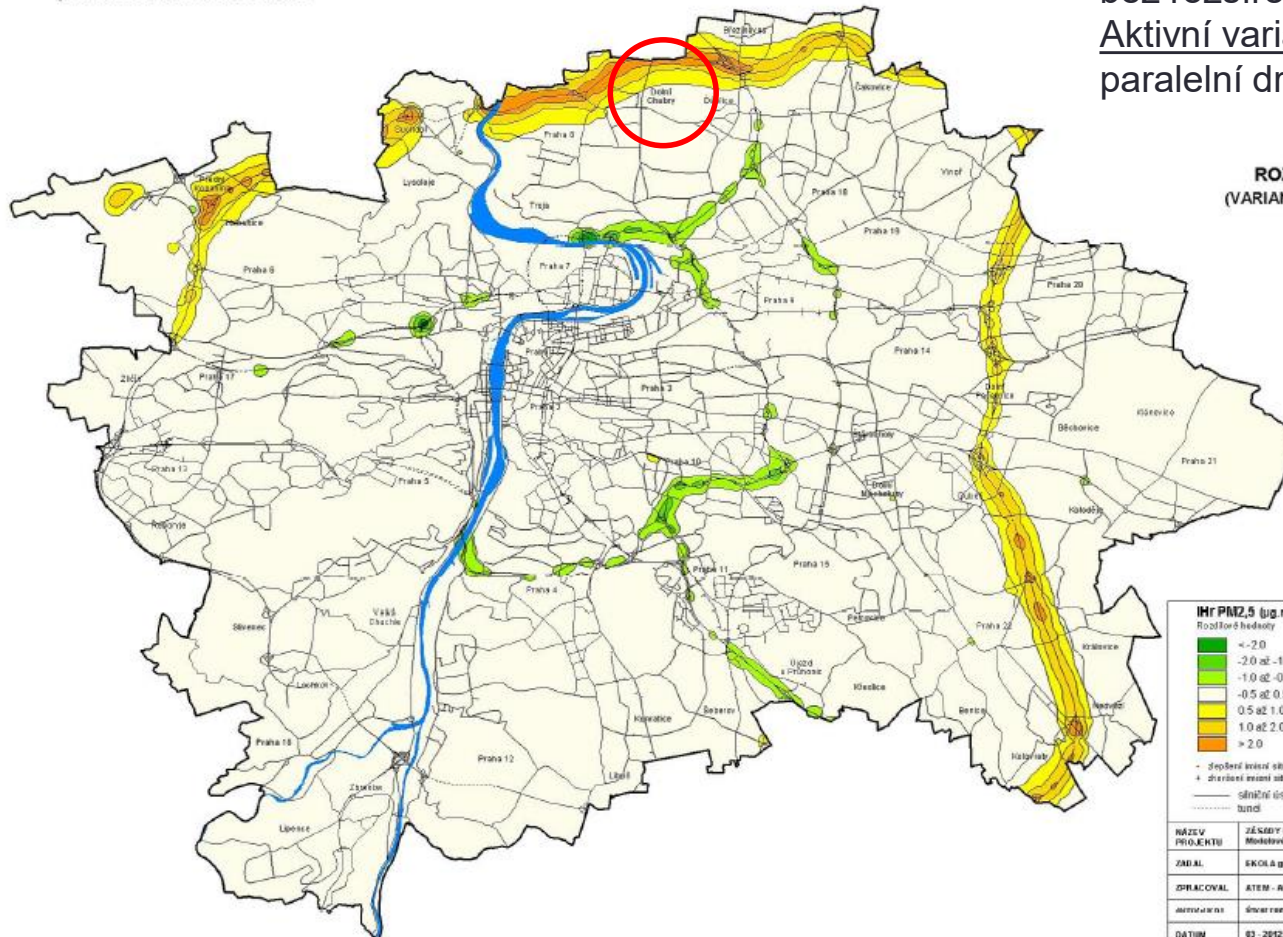
ROZDÍLOVÁ MAPA  
(VARIANTA 1) - (VARIANTA 0)



2015 - prům. roční koncentrace PM<sub>10</sub>: do 22,5 µg/m<sup>3</sup>

# Realizace SOKP – rozdílová mapa

SUSPENDOVANÉ ČÁSTICE PM<sub>2,5</sub>  
průměrné roční koncentrace



Nulová varianta = bez realizace SOKP,  
bez rozšíření letiště o paralelní dráhu  
Aktivní varianta = s realizací SOKP a  
paralelní dráhy

ROZDÍLOVÁ MAPA  
(VARIANTA 1) - (VARIANTA 0)

Ihr PM <sub>2,5</sub> (µg m <sup>-3</sup> ) Roční střední hodnota	
< -2,0	
-2,0 až -1,0	
-1,0 až -0,5	
-0,5 až 0,5	
0,5 až 1,0	
1,0 až 2,0	
> 2,0	
-	železniční stanice
+	železniční zastávka
—	silniční úseky
----	území
NÁZEV PROJEKTU	ZÁSTAVBY ÚZEMNÍHO ROZVOJE HL. M. PRAHY Molekulární hodnocení kvality ovzduší
ZADÁTEL	SKOLA group, spol. s r. o.
DOPRAVCOVAL	ATEM - Ateliér ekologických řešení, s. r. o.
autorizace	číslo autorizace na m. úřadu
DATUM	03 - 2012
MĚŘITKA	1 : 100 000

2015 - prům. roční koncentrace PM<sub>2,5</sub>: do 15 µg/m<sup>3</sup>



# Co s tím? Vyřeší to zeleň?

2. LISTOPADU 2017 1:07 | [LIDOVKY.CZ](#) > ZPRÁVY > NÁZORY

## Přímo za domy nám vyrůstají nové plíce Prahy



TRVALKY DOTVÁŘENÍ VEŘEJNÁ PROSTRANSTVÍ | FOTO: ARCHIV RADNICE

„Bojujeme za to, aby byla dálniční tělesa odcloněna nejen protihlukovými stěnami, ale především pásy zeleně (...) V roce příštím se chytáme zrekonstruovat historický Nolčův park a začít budovat nový. V plánu je i výsadba aleje podél cyklostezky v ulici K Berance a podél cyklostezky, která vede do Klánovic (...) V letošním roce se podařilo založit mnoho nových trvalkových výsadeb.“

*„K problematice účinku vegetačních výsadeb z hlediska snížení koncentrací suspendovaných částic bylo dosud zpracováno mnoho dílčích studií zaměřených na různé aspekty, avšak výsledný vliv bariéry je stále pouze odhadován s tím, že se obecně předpokládá pozitivní efekt, ale bez bližšího upřesnění. Pokud je její účinnost stanovována výpočtem, tak vesměs na základě značně zastaralých a zjevně nepřesných podkladů, určených původně k jinému účelu (...) dochází k tomu, že nevhodně provedené výsadby ve skutečnosti nepřinesou požadované efekty. V některých případech se dokonce může dostavit opačný efekt, kdy dojde ke kumulaci znečištění a nárůstu koncentrací.“*

Metodika pro kvantifikaci efektu výsadeb vegetačních bariér na snížení koncentrací suspendovaných částic, ATEM/MŽP, červen 2016

# EIA a legislativa

- Příspěvky nových záměrů jsou hodnoceny v procesu EIA obvykle jako „akceptovatelné“ a „nevýznamné“
  - Pokud není překročen imisní limit, není situace považována za problematickou
  - Rozptylové studie: zastaralé modely, neumí počítat s bezvětřím, řada dalších nedostatků
  - Zpracovatelé dokumentací EIA jsou komerční subjekty, investoři jejich klienti:  
*„Úvodem (...) si jakožto zpracovatel Dokumentace dovolím menší komentář (...) Stále sofistikovanější a organizovanější odpor veřejnosti má pak zásluhu také na tom, že pro nemožnost získat přes její tvrdý odpor následná povolení těžby, končí i některé dlouhodobě provozované lomy (...) U ložisek prakticky stejného kamene, které pouze neměly to štěstí, že (...) nebyly prohlášeny za výhradní.“* (dokumentace EIA k záměru kamenolomu u západočeských Mladotic)
- 
- *„Limit – mimo zdravotních podkladů vždy přihlíží k dalším aspektům – současný stav, technická proveditelnost, vnímání rizika veřejností, cost/benefit, komparace s jinými riziky, velikost populace v riziku, možnost kontroly (meze analytických metod), zachování konkurenceschopnosti, apod. – jde tedy o kompromis mezi chtěným a možným. Limit je stejný nebo mírnější než ref. hodnota“* (B. Kotlík, SZÚ)

# A jak tedy?

## Znečištění ovzduší je komplexní problém.

- Politika ochrany klimatu ČR (2017): „*v nákladní přepravě přesun 30% současné silniční nákladní dopravy s přepravní vzdáleností nad 300 km na železniční nebo vodní dopravu do roku 2030.*“
- Evropský parlament schválil 2016 nové limity pro vybrané emise a látky znečišťující ovzduší → závazky ke snížení některých emisí. ČR: závazky k procentuálnímu snížení emisí např.  $PM_{2,5}$  oproti roku 2005 o 17 % (pro jakýkoli rok od r. 2020 do r. 2029) a o 60 % (pro jakýkoli rok od r. 2030).

*Legislativa nevyřeší vše → občanská angažovanost!*

# DĚKUJI ZA POZORNOST

---

Dotazy, komentáře?

*alice.d@volny.cz*